

## ANTOINE

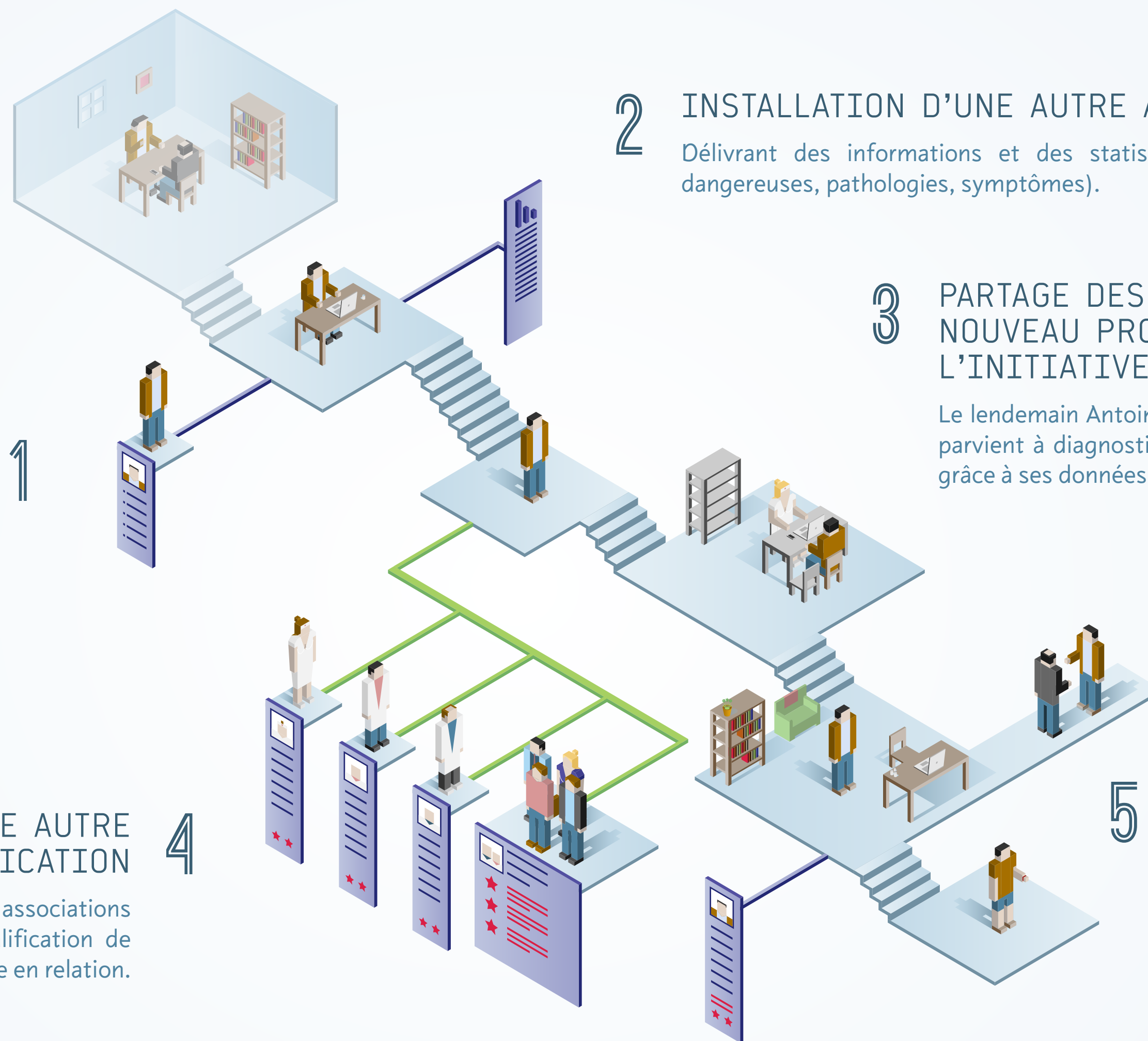
Antoine, ouvrier, est inquiet pour sa toux. Il sait que sa profession l'expose à certaines substances. Avant d'aller consulter un médecin, il veut d'abord savoir quelles sont les chances que cela y soit effectivement lié (quelles substances dangereuses utilisées en BTP, quelles pathologies diagnostiquées chez des ouvriers du BTP, symptômes de ces pathologies).

### 1 CONNEXION, ACCÈS À SES INFORMATIONS, RECHERCHE

Antoine se connecte à son espace santé (dans lequel il retrouve un certain nombre de données médicales et non médicales : âge, sexe, historique santé, antécédents familiaux, profession, revenus, situation familiale...etc) et commence sa recherche d'informations.

### 4 INSTALLATION D'UNE AUTRE APPLICATION

Proposant des spécialistes à consulter et des associations de malades du BTP (accompagnement, qualification de maladie professionnelle), facilite la mise en relation.



### 2 INSTALLATION D'UNE AUTRE APPLICATION

Délivrant des informations et des statistiques concernant le secteur du BTP (substances, dangereuses, pathologies, symptômes).

### 3 PARTAGE DES DONNÉES DE SANTÉ AVEC UN NOUVEAU PROFESSIONNEL DE SANTÉ, À L'INITIATIVE DE L'UTILISATEUR

Le lendemain Antoine décide d'aller consulter un pneumologue, ce dernier parvient à diagnostiquer la pathologie d'Antoine rapidement (notamment grâce à ses données de santé).

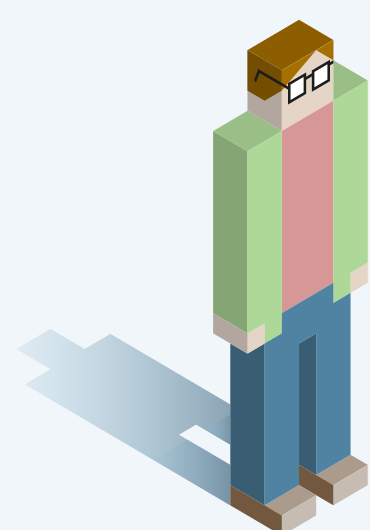
### 5 ACCÈS À DE L'INFORMATION CONTEXTUALISÉE AUTOUR DES DROITS ET AIDES DE L'INDIVIDU

Antoine trouve le nom et les coordonnées d'une association qui l'aide dans ses démarches, il est aujourd'hui en négociation avec son employeur pour obtenir des indemnités.

Antoine fait maintenant beaucoup plus attention à sa santé. Il a pris un bracelet connecté et a téléchargé une application sur son espace santé. Cette application est un coach personnel qui lui propose des recettes et des parcours de sport.

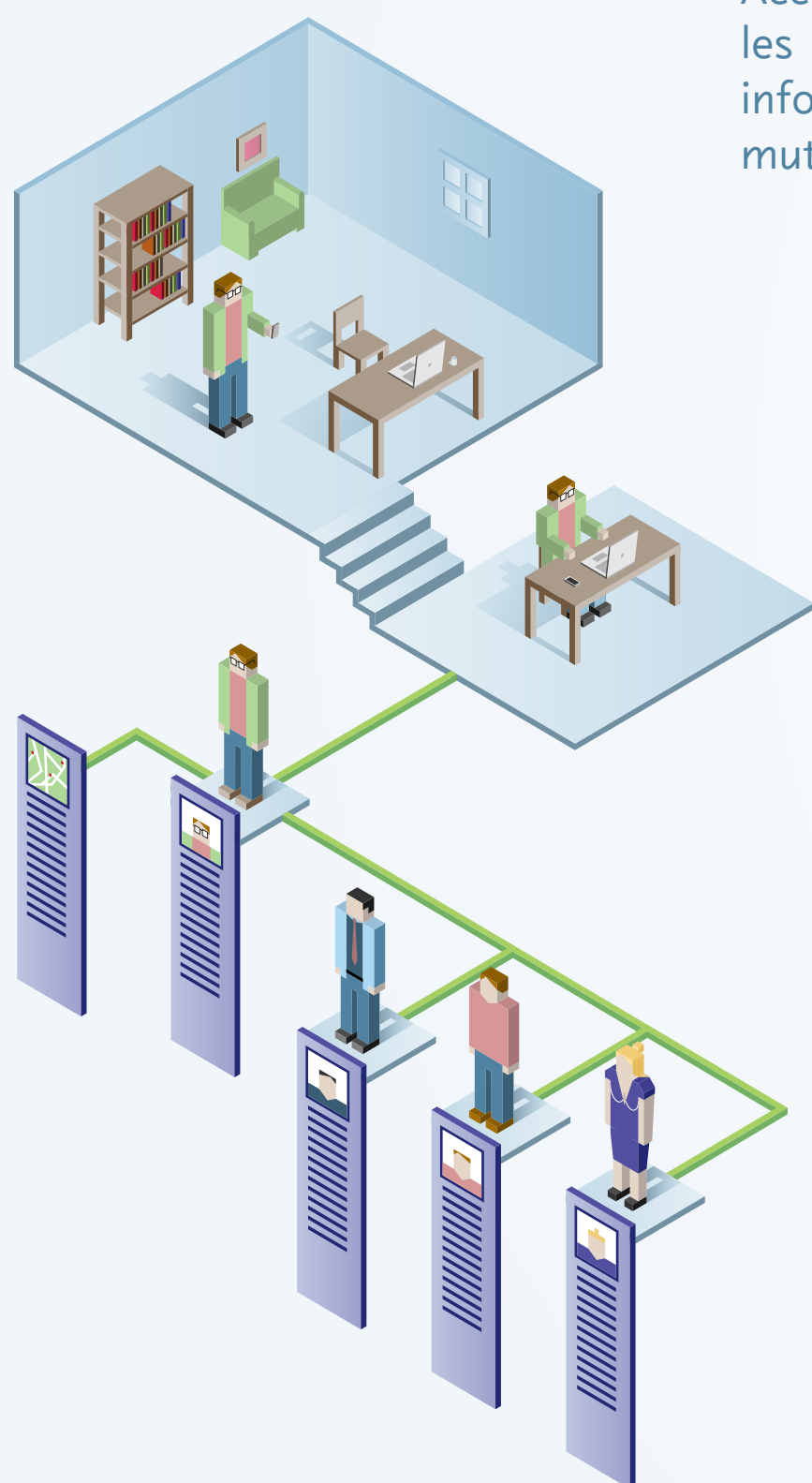
## DAVID

David est un homme, connecté, en bonne santé et ne souffre d'aucune maladie, mais il fait attention à pratiquer un peu de sport, de s'alimenter de manière équilibrée et de faire des check-up avec un médecin au moins deux fois par an.



### 1 CONNEXION À L'ESPACE SANTÉ ET ACCÈS À SES INFORMATIONS

Accès à des données type âge, sexe, résultats des anciens examens, les résultats des check-up, certificat médical ... Ainsi qu'à des informations non médicales (profession, revenus, assurance, mutuelle...etc.)



### 2 INSTALLATION D'UNE AUTRE APPLICATION : SE COMPARER AVEC DES MOYENNES ET D'AUTRES UTILISATEURS

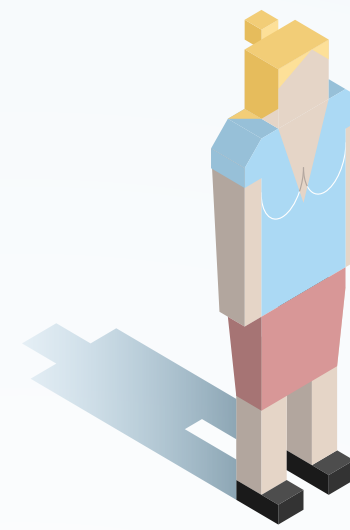
Une fonctionnalité "Stat's" permettant de se comparer aux autres personnes de son âge et CSP, anticiper les éventuels risques et se voir proposer des activités physiques.

### 3 COMPARAISON ET ACCOMPAGNEMENT DANS LES DÉMARCHES MÉDICO-FINANCIÈRES

- Consultation d'une liste d'équipements sportifs à proximité
- Le service permet de savoir s'il a la bonne assurance/mutuelle et à quoi l'utilisateur peut prétendre comme remboursement.
- Comparaison des offres
- Possibilité d'investir les économies réalisées après switching dans des produits financiers.

## JEANNE

Jeanne à 63 ans, elle est jeune retraitée et encore très active. Depuis qu'elle ne travaille plus, elle essaie de s'occuper en faisant du jardinage et en participant aux activités d'une association de quartier. Elle est diabétique et fait très attention à ne jamais manger gras et sucré.



### 1 CONNEXION À L'ESPACE SANTÉ ET ACCÈS À SES INFORMATIONS

Accès à des données type âge, sexe, résultats des anciens examens, les résultats des check-up, certificat médical ... Ainsi qu'à des informations non médicales (profession, revenus, assurance, mutuelle...etc.)



### 2 INSTALLATION D'UNE AUTRE APPLICATION

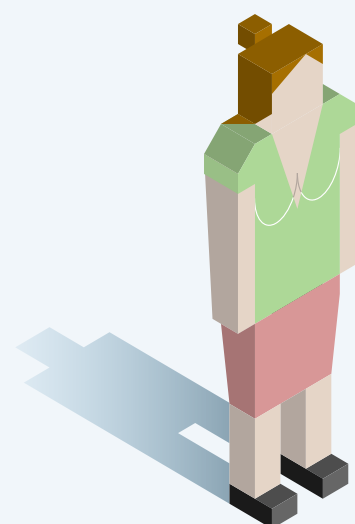
Une application recettes faciles, adaptées au régime alimentaire diabétique ainsi qu'une application avec des exercices adaptés à son âge et à sa pathologie.

### 3 INFORMATION, MISE EN CONTACT

Le service informe Jeanne qu'il existe non loin de chez elle une association pour diabétiques et lui propose de la mettre en contact avec celle-ci via un espace sécurisé. Jeanne s'y inscrit. Elle bénéficie également des actualités en matière de traitement contre/pour le diabète, de nouvelles génération de glucomètres.

### 4 PARTAGE AVEC LES PROFESSIONNELS DE SANTÉ

Elle peut cocher les offres et informations qui lui paraissent intéressantes pour les partager automatiquement avec son médecin.



## MOUNIA

Mounia est une jeune femme de 34 ans. Elle travaille et est maman d'une petite fille de 3 ans. Sa mère a la maladie d'Alzheimer et nécessite une grande attention de la part de ses proches. Mounia doit donc prendre des nouvelles de sa mère de manière très régulière pour s'assurer que tout va bien.

## INSTALLATION ET PERSONNALISATION DE L'APPLICATION

Mounia a acheté le bracelet et a téléchargé l'application qui permet de suivre les déplacements des utilisateurs. Grâce à l'application, elle peut définir un périmètre de sécurité pour sa mère (qu'elle ne dépassera pas au risque de se perdre) et entre son numéro de téléphone. En cas de danger, l'application envoie des alertes aux aidants.

2

## PERSONALISATION DES FONCTIONNALITÉS DE L'APPLICATION AJOUT DES OBJETS CONNECTÉS DE LA MAISON

Mounia installe les capteurs nécessaires chez sa mère, elle peut s'assurer l'activité de sa mère est normale.

6

## PARTAGE AVEC LES PROFESSIONNELS DE SANTÉ

La mère de Mounia est immédiatement prise en charge dans le service spécialisé, qui peut consulter l'historique des traitements qu'elle a reçu.

8

## 1 CONNEXION AU PROFIL D'UN TIERS

Mounia se connecte sur l'espace santé de sa mère (elle en a l'autorisation, car elle est aidante déclarée). Elle accède à toutes les informations concernant la santé de sa mère qu'elle peut consulter à tout moment.

3

*Alerte et notification :  
La mère de Mounia est  
en train de se perdre.*

4

## PRISE DE DÉCISION : UNE VOITURE VA CHERCHER LA MÈRE DE MOUNIA

Mounia a le choix ! Elle peut aller elle-même chercher sa mère ou faire appel à un service de VTC. Comme mMunia est en réunion et ne peut s'en aller, elle choisit de faire appel à un service de VTC, l'application repère la voiture la plus proche et envoie une photo et quelques informations au chauffeur homologué pour ce genre de service.

5

*Alerte et notification :  
Tout est rentré dans l'ordre !  
10 minutes plus tard le chauffeur retrouve la mère de Mounia et la ramène à la maison. Mounia reçoit une notification pour l'informer que sa mère est bien rentrée.*

7

*Notification et alerte : aucun mouvement dans la maison, venez vite !  
Mounia reçoit une alerte : Aucun mouvement n'a été détecté de toute la matinée (il est 12h passé et cela signifie que sa mère ne s'est pas levée de son lit). Mounia va donc voir ce qui se passe, elle retrouve sa mère dans son lit, avec une forte grippe. Mounia appelle les secours et sa maman est emmenée à l'hôpital.*

