

ALLÉGER LA VILLE  
Les pistes d'innovation de l'expédition



# Kit d'intervention urbaine







ALLÉGER LA VILLE  
Les pistes d'innovation de l'expédition



# Kit d'intervention urbaine



# SOMMAIRE

Kit d'intervention urbaine

<b>LE PROGRAMME « ALLÉGER LA VILLE »</b> .....	<b>5</b>
INTRODUCTION .....	5
2 GRANDES QUESTIONS & 4 ORIENTATIONS .....	6
LES 5 PISTES D'INNOVATION .....	7
<b>LE KIT D'INTERVENTION URBAINE</b> .....	<b>9</b>
INTRODUCTION .....	9
EN QUOI ÇA CONSISTE ? .....	10
CONCRÈTEMENT .....	12
SF BETTER STREETS .....	18
SCÉNARIO .....	20
COMMENT CETTE PISTE PEUT-ELLE CONTRIBUER À ALLÉGER LA VILLE ? .....	24
LES CONDITIONS DE RÉUSSITE .....	26
LES LIENS AVEC LES AUTRES PISTES .....	34
1. Les liens .....	34
2. Le scénario .....	35
CRÉDITS .....	36



# Alléger la ville

une expédition de la Fing



## POUR UNE INNOVATION URBAINE OUVERTE, DURABLE ET DÉSIRABLE

**Alors que  $\frac{3}{4}$  de l'humanité sera urbaine dans les décennies à venir, les villes ont l'obligation d'innover :**

- Parce qu'elles font face à des défis sans précédent : crises économiques et écologiques, concurrence mondiale, tensions sociales et insécurité, désenchantement démocratique...
- Parce que les leviers habituels de l'action publique ne suffisent plus : contrainte budgétaire, exigences et autonomie croissante des citoyens, limites des partenariats public-privé...

**La "Smart City" est une réponse séduisante mais insuffisante :**

- Oui, l'exploitation du potentiel du numérique, le décloisonnement des informations et des systèmes urbains, libèrent un immense potentiel de productivité, d'efficacité et d'innovation.
- Mais la "Smart City" (comme, parfois, la "Ville durable") apparaît aujourd'hui, le plus souvent, comme un projet «d'en haut», très technique, s'intéressant peu aux dimensions sociales, culturelles, démocratiques du territoire - et difficile à saisir par les habitants, par les PME locales, voire par les élus.

### Et si le numérique...

se mettait au service de la créativité et du dynamisme de tous les acteurs de la Ville ?

favorisait l'émergence de réponses légères, agiles, diverses, émanant de toutes les énergies du territoire ?

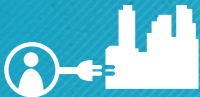
facilitait la co-conception et la co-production des politiques urbaines ainsi que l'articulation entre les initiatives "ascendantes", issues du terrain, et les grands systèmes urbains ?

contribuait à enrichir l'identité de chaque territoire plutôt qu'à les homogénéiser ?

## 2 GRANDES QUESTIONS AU COEUR “D'ALLÉGER LA VILLE”, POUR AMENER D'AUTRES APPROCHES DE LA VILLE :

- Quelle peut être la contribution d'une innovation ascendante et décentralisée à l'objectif d'une ville durable et désirable ?  
Quelles nouvelles idées, quelles transformations vers une ville plus durable peuvent émerger de l'innovation décentralisée?  
*Que peut-elle apporter de bénéfique ? (à un ou plusieurs secteurs)*
- Qu'est-ce qui doit changer si l'innovation décentralisée devient l'une des priorités ? Comment peut-elle se développer, se disséminer ? Comment peut-elle s'articuler avec d'autres initiatives, ainsi qu'avec de grands dispositifs urbains ?

### 4 TERRITOIRES D'INNOVATION, 4 ORIENTATIONS POUR “ALLÉGER LA VILLE” :



#### PLUG-IN CITY : LA VILLE À CONTINUER

Concevoir des systèmes urbains physiques et numériques ouverts, actionnables et améliorables par les utilisateurs.

contribution  
partenariats  
jeu  
prises hacking «à continuer»  
applications  
open modes Crowdsourcing API  
plateforme kit  
dashboard



#### LA VILLE AGILE

Permettre aux grands acteurs urbains de développer de nouvelles méthodes plus légères de conception de la ville et des services urbains.

empowerment  
essai-erreur  
réactivité expérimentation  
apprentissage  
agile  
temporalités  
courtes et éphémères  
frictions  
innovation «learning by doing»  
ouverte



#### MICRO-LOCAL-PARTIEL : LA VILLE DES MICRO-COORDINATIONS LÉGÈRES

Prendre la mesure des innovations locales et favoriser leurs articulations et leur “dissémination”.

tiers-lieux  
pollinisation  
partenariats  
engagement  
empowerment accompagnement  
valorisation outillage  
ressources locales espaces  
cartographie collaboratifs  
micro-coordinations crowdfunding



#### UNE FRUGALITÉ SOUHAITABLE

Faire mieux avec moins, tout en rendant ce chemin «désirable» pour tous.

collectif apprentissage  
Excess Capacity résilience  
partage transition  
obsolescence Énergie  
environnement recyclage  
possession local  
usage cartographie



## PISTES D'INNOVATION

CELLULE  
D'INNOVATION  
OUVERTE

Des cellules d'innovation ouvertes dans les **organisations urbaines publiques**, pour y **diffuser des méthodes** plus agiles et favoriser l'émergence de **solutions inédites coproduites** face aux défis urbains, qui s'articulent avec toutes les ressources du **territoire**, y compris celles de l'**innovation ascendante**.

---

PLATEFORMES  
DE CROWD-  
FUNDING  
URBAIN

Des dispositifs permettant aux citoyens, acteurs publics, privés, associatifs, de repérer et de soutenir des **projets d'intérêt local**.

---

STRATÉGIES  
DE LIEUX  
PARTAGÉS

Faire des **lieux « partagés »** un outil des politiques et stratégies de densification, de rétablissement de la proximité, du lien social, de la cohésion sociale, du développement économique et de la qualité d'un territoire.

---

KIT  
D'INTERVENTION  
URBAINE

Des kits pour outiller les **interventions** des citoyens dans l'espace urbain **physique et numérique**, et permettant de faire émerger des propositions diverses et originales pour **co-construire une ville adaptée à tous**.

---



## COLLECTIF COTCHENKO

**Da[ta]place**  
«les habitants au  
cœur de la ville»

Évènement  
éphémère mobile







INTRODUCTION

# Kit d'intervention Urbaine

Une ville, qui sait ouvrir ses systèmes et espaces urbains, ne les pense plus comme des éléments terminés, mais comme des objets actionnables, espaces de proposition par et pour les citoyens ; cela signifie rendre possible, faciliter ces interventions, mais aussi savoir se laisser surprendre tout en se dotant d'une certaine souplesse de réaction. Plus globalement, il s'agit de faire évoluer la participation dans l'espace public.

L'outillage de ces interventions urbaines, pour qu'elles concernent le plus grand nombre, pour qu'elles se démocratisent, est essentiel ; c'est à ces enjeux que se proposent de répondre les Kits d'intervention urbaine.

Les kits d'intervention urbaine sont un ensemble d'outils pour les interventions des citoyens dans l'espace urbain physique et numérique, permettant de faire émerger des propositions diverses et originales pour co-construire une ville adaptée à tous.

◀ Cuisine mobile  
utilisée par les riverains

IN SITU





# En quoi ça consiste ?

Pour une ville / un opérateur de service urbain ou tout autre acteur urbain, les kits d'intervention urbaine, sont des ensembles d'informations, d'outils et de ressources qui s'adressent aux habitants, pour :



## IDENTIFIER

les espaces et dispositifs urbains qui peuvent être modifiés, transformés, embellis, voire temporairement privatisés par les citoyens, grâce à des interventions diverses.



## DOCUMENTER

les conditions dans lesquelles les citoyens peuvent intervenir sur ces espaces et dispositifs ainsi que les interventions elles mêmes.

~~?~~  
? faire un cahier d'idées sur ces espaces et dispositifs



## OUTILLER

les citoyens pour qu'ils interviennent sur ces espaces et dispositifs urbains et fassent partager leur intervention, en fournissant les manuels, y compris l'éventuel outillage administratif nécessaire.



## CONTRIBUER

à une ville adaptée à tous, à atteindre des objectifs communs.

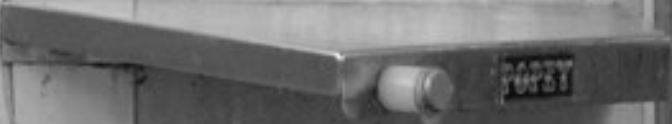
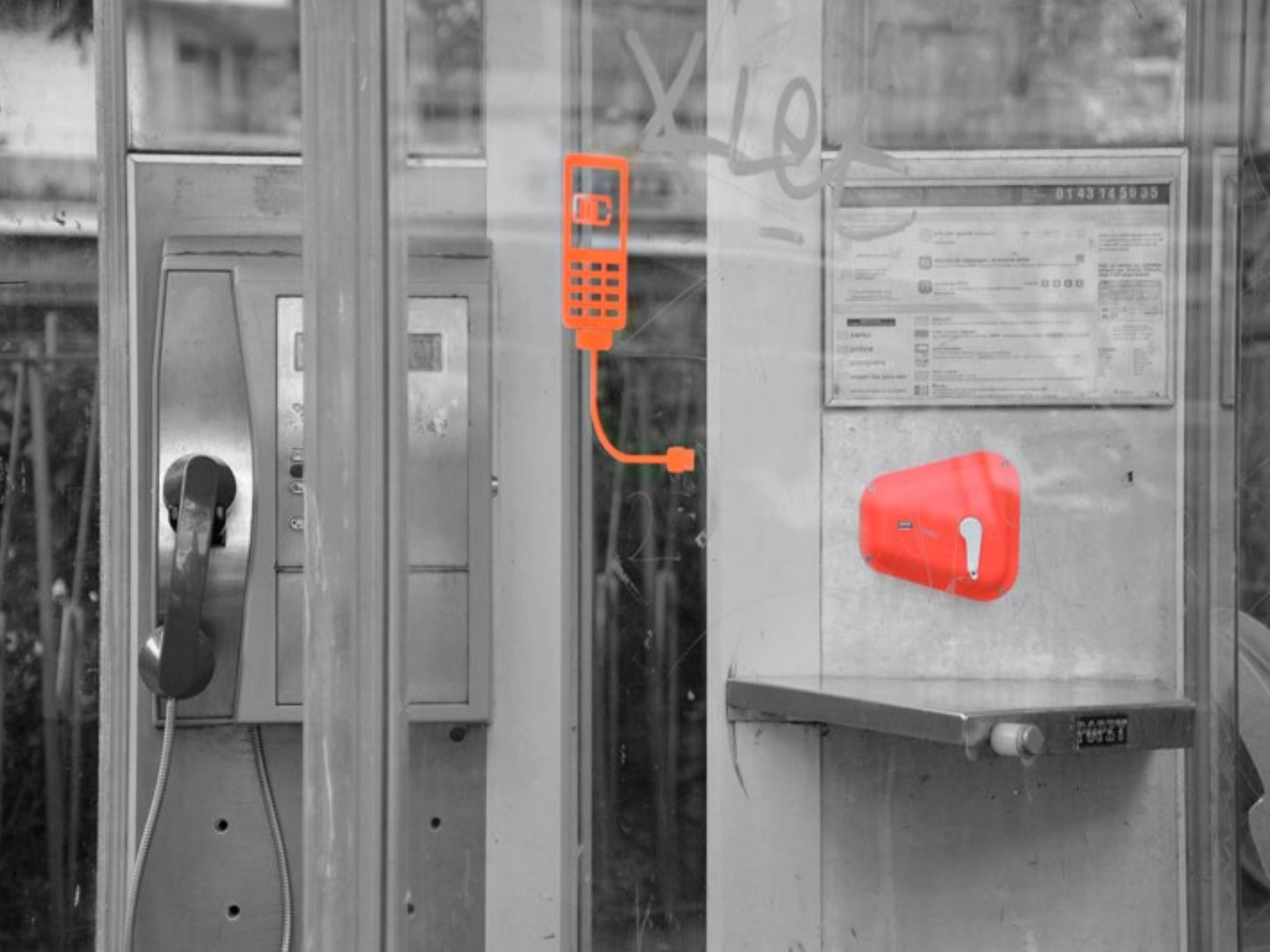


## S'ENRICHIR

à leur tour à mesure que les citoyens s'en emparent.

innovation à petits pas  
↑  
ÉVOLUTIVITÉ







# Concrètement

A la fois manuel, mode d'emploi, boîte à outils, un kit d'intervention urbaine vise à outiller les citoyens pour qu'ils transforment, améliorent l'espace urbain physique et numérique.

▲ INVENTER UNE  
BOÎTE À OUTILS

Le kit permet des transformations autour de **quatre axes** : les espaces et dispositifs physiques (« le dur »), l'usage des espaces et des dispositifs, le « soft » de la ville (les aspects serviciels) et l'infrastructure urbaine.

*(Les données, les informations, les messages...)*

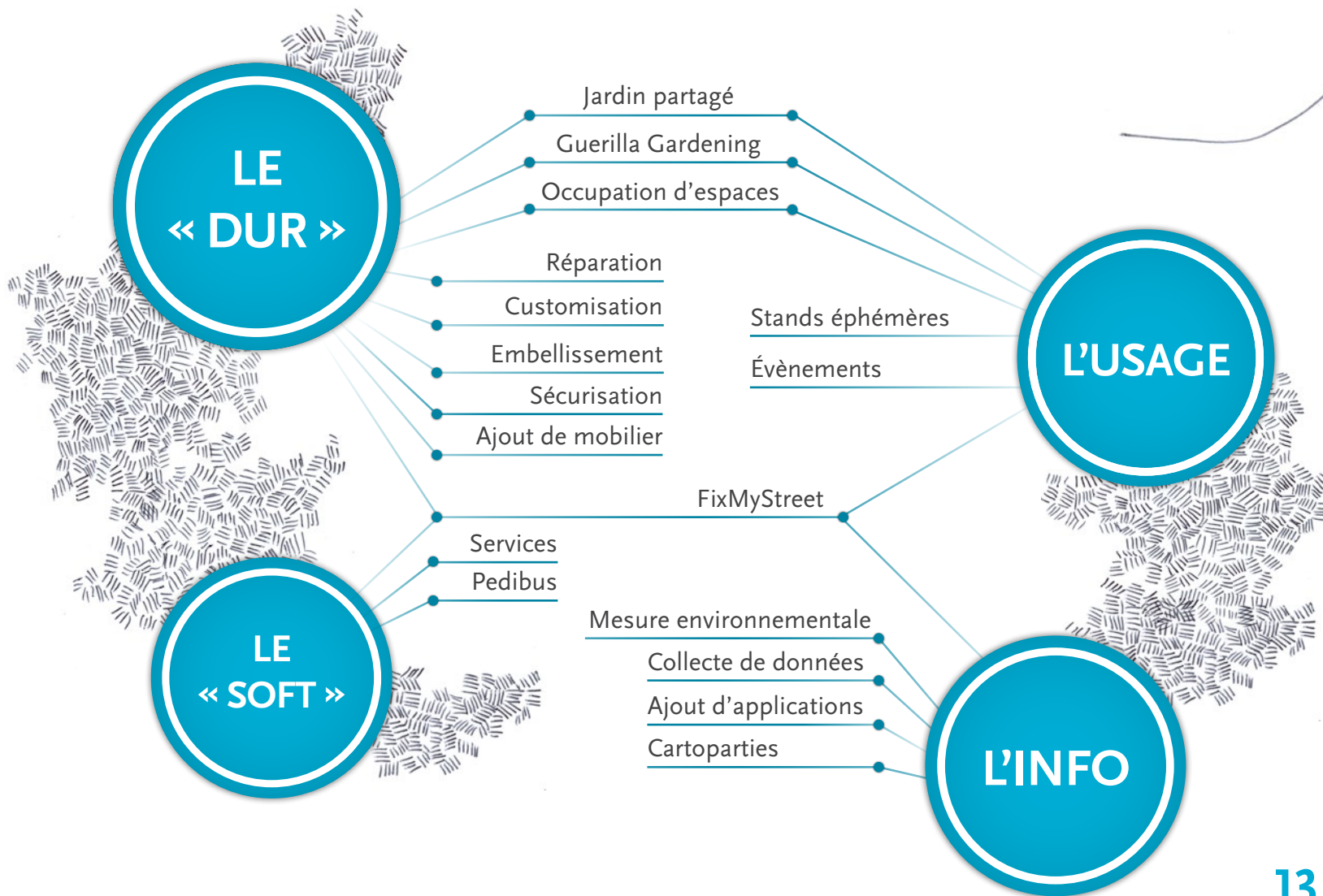
Il permet des interventions individuelles comme collectives. Il peut outiller des interventions temporaires, ou plus pérennes, occasionnelles ou régulières.

## QUELQUES EXEMPLES “D'INTERVENTIONS” QUI POURRAIENT FAIRE L'OBJET DE KITS

*inspirés du projet SFBetterStreets*

- **Végétalisation** de l'espace urbain
- **Intervention** sur les voies de circulation (sécurisation, confort, signalisation)
- **Événements légers** dans l'espace public
- **Enrichissement** de bases de données, de cartographies
- **Amélioration, réparation** d'éléments du mobilier urbain (bancs, abris de bus)
- Proposition d'**améliorations** ou d'**animations** à caractère **temporaire** ou **plus durable** dans l'espace public (terrasse, intervention artistique, food truck...)
- **Exploitation « légère »** de l'espace dédié aux véhicules pour en proposer des **utilisations alternatives** et répondre à certains besoins (ajout d'équipement cyclable, piétonnisation...)
- Proposition de services, d'applications permettant d'**améliorer le fonctionnement des systèmes urbains**...
- Proposition d'**événements** directement via le **système d'information de la ville**...







Arno PIROUD



Dead Drop



Park(ing) day



Seed Bomb



WAZE  
waze.com



Les citoyens et associations (voire entreprises) disposent (à l'initiative des acteurs urbains tels la ville, des opérateurs de services urbains, d'autres acteurs associatifs) de modes d'emploi, de guides, de boîtes à outils, d'éléments de signalétique leur permettant de :



### REPÉRER

les sphères urbaines transformables.



### SAVOIR

ce qu'ils ont le droit de faire, de modifier, d'embellir, « d'augmenter » dans la ville et sur les outils numériques (de la ville et des opérateurs), comprendre le fonctionnement des objets ou systèmes sur lesquels ils peuvent intervenir.



### CONNAÎTRE

facilement les démarches éventuellement nécessaires : qui aller voir, quel formulaire remplir, etc.



### ACCÉDER

à des outils leur permettant d'intervenir eux-mêmes.

*boîte à outils,  
matériel de jardinage*



### DISCUTER

de leurs marges de manœuvre dans l'espace urbain, de les questionner, de proposer des extensions du cadre réglementaire, de nouveaux lieux à rendre «actionnables»...

ET TRANSFORMER!!!

## Les acteurs publics entament en amont de cela un important travail pour :



### IDENTIFIER

- les systèmes, espaces et objets urbains sur lesquels il y a déjà **une marge de manœuvre** pour que les citoyens fassent des choses de façon légère, qu'ils peuvent modifier.
- les sphères urbaines encore fermées, dans lesquelles on pourrait demain **imaginer plus de latitude.**



### DOCUMENTER

clairement ces **sphères de latitude**, expliciter les processus et les systèmes et objets urbains, afin de **décrire les démarches** que peuvent entreprendre les citoyens, et les **cadres réglementaires**.

Ils construisent à destination des citoyens des kits, à la fois guides, boîtes à outils et modes d'emplois, diffusés largement, afin que les **transformations** dans l'espace urbain soient **le fait du plus grand nombre**.

Cette **diffusion** peut notamment passer par une **plateforme** donnant **accès à tous les kits de la ville**.



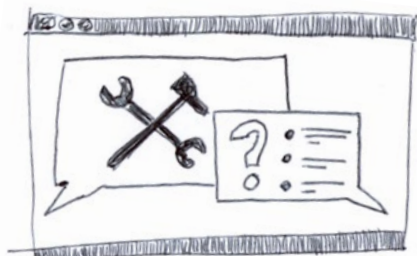
### FACILITER LA CRÉATION

d'un kit par tout autre acteur qui repèrerait des **marges de manœuvre non exploitées** en lui expliquant la démarche à suivre, et lui permettre de le rendre visible, par exemple **en l'inscrivant sur la plateforme** ou la cartographie de kits de la ville.

*débatte sur la plateforme* → *ouvert à la discussion au début*  
@ — télécharger des guides, des cartes

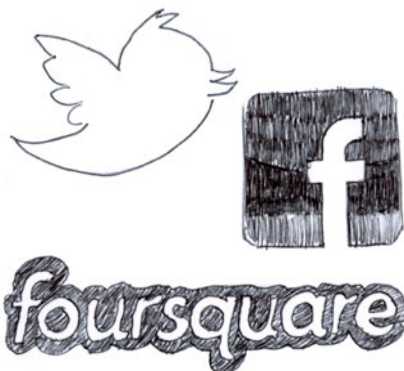


Les acteurs à l'origine des kits prévoient et animent des espaces de documentation et de discussion avec les citoyens autour des marges de manœuvre, afin de faire émerger des questionnements, des idées, des projets, des propositions d'interventions supplémentaires. Ces espaces peuvent être :



### UN « JOURNAL DES INTERVENANTS »

blog animé, permettant à tout intervenant de présenter son intervention, la soumettre à débat et à discussion, en décrire le process et l'évolution.



### DES RÉSEAUX SOCIAUX

clairement identifiés permettant de signaler en temps réel une intervention, de la relayer, de réagir...



### UNE CARTE

permanente à l'échelle de la ville ou du quartier des lieux ou objets disponibles pour des interventions et leurs usages possibles, la nature et la source des interventions en cours...

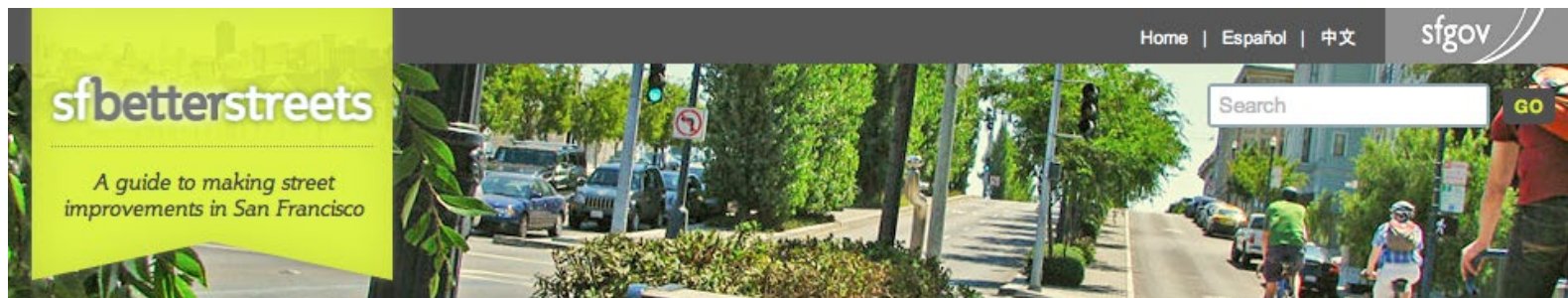


### DES ESPACES DE DISCUSSION ET DE PROPOSITIONS

à partir de la plateforme.

# SF BETTER STREETS

www.sfbetterstreets.org



## SF BETTER STREETS, UN GUIDE POUR “AMÉLIORER LES RUES” À L’ADRESSE DES CITADINS

SF Better Streets est un **dispositif en ligne** mis en place par la ville de **San Francisco**. Il vise à **outiller les citoyens** (individus, associations, commerçants...) afin qu'ils proposent des **améliorations** dans leur quartier ou leur ville, un pas de plus vers la conception de **rues “pour tous”** ; des rues répondant mieux aux besoins de tous les citoyens, agissant sur les piétons, cyclistes, véhicules, les équipements et le mobilier urbain, la qualité de vie, la circulation...

« Une rue meilleure répond avant tout aux besoins des gens, en prenant en compte les piétons, les cyclistes, les déplacements, les arbres situés dans les rues, la gestion des eaux pluviales, les aménités, et le cadre de vie aussi bien que la circulation automobile et le stationnement. »

Le site fournit des informations sur **les types de projets** pouvant être menés dans l'espace public, les **démarches à effectuer** auprès de la ville pour obtenir des **permis** lorsque c'est nécessaire, les **responsabilités** en termes de maintenance, les **règles** qui s'appliquent, des **orientations** en terme de design (type de matériau, localisation des équipements...) afin de **conserver une harmonie** dans l'espace public.

SF Better streets permet aux citoyens d'**agir seuls**, mais encourage fortement **la mobilisation de collectifs**, pour assurer des améliorations allant dans le sens de l'**intérêt collectif**.



Quels supports pour impulser l'appropriation de l'espace public? et la participation de tous?

@ une plateforme (pour proposer/débattre...) un catalogue, guide, cahier d'idées (à enrichir et à transformer par les citoyens) → proposés par les citoyens et/ou les acteurs publics... et autres idées?

Quels sont les types de projets pouvant trouver un outillage sur le site?



L'utilisation et l'animation des rues et de l'espace public (piétonnisation temporaire, food truck...)

Le verdissement et la gestion des eaux pluviales

Sécurité des piétons et apaisement de la circulation

Appropriation de l'espace dédié aux véhicules

Autres éléments du mobilier urbain

Parking Day  
www.parkingday.fr

Voir projets de DEMOCRATIE CREATIVÉ

Au-delà de la qualité du cadre de vie, l'amélioration des rues vise notamment à rendre le territoire plus attractif, améliorer l'expérience de la mobilité, l'accessibilité et la sécurité des rues, soutenir les petits commerces de proximité, réduire l'impact écologique de la ville, stimuler la vie de quartier et le lien social, etc.

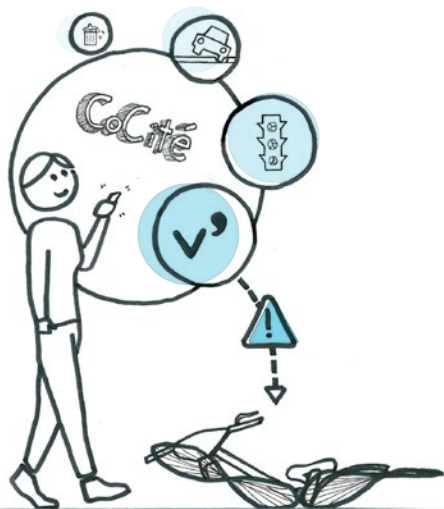
Transformer les opérateurs de transport en opérateurs de mobilité?



# Scénario

## COCITÉ, UNE APPLI DE LA VILLE DE PARIS.

Clémence utilise régulièrement l'application CoCité de la ville de Paris, pour **signaler des problèmes** dans l'espace urbain : nid de poule, feux défectueux, ordures sur la voie publique... Aujourd'hui, elle l'utilise pour **signaler un Vélib défectueux**.



La donnée collaborative a besoin du soutien de la puissance publique pour perdurer.  
BRUNO MARZLOFF  
Sociologue et directeur du groupe Chronos.

# CoCité

Signale des problèmes dans l'espace urbain...

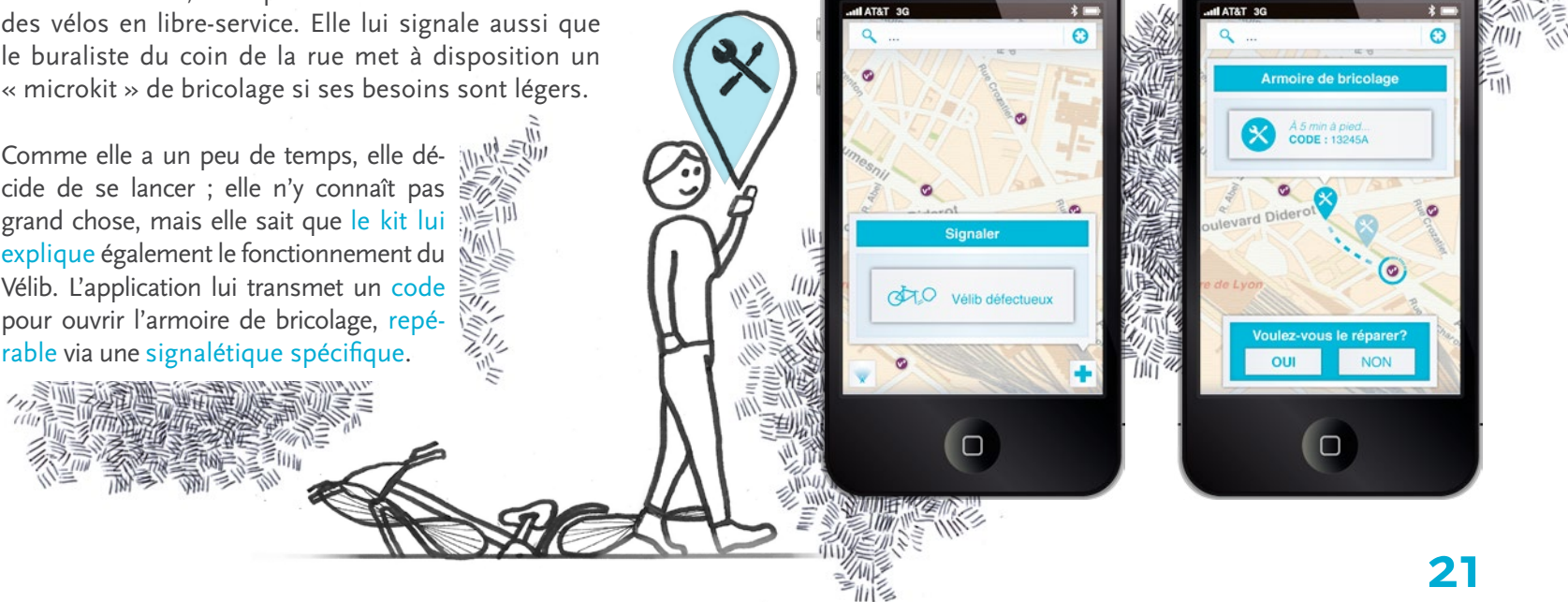




## ARMOIRE DE BRICOLAGE À PROXIMITÉ.

L'application signale à Clémence l'armoire de bricolage située à proximité, afin de réparer elle-même le vélo si elle le souhaite, et lui donne un lien vers le kit de maintenance, de réparation et de customisation des vélos en libre-service. Elle lui signale aussi que le buraliste du coin de la rue met à disposition un « microkit » de bricolage si ses besoins sont légers.

Comme elle a un peu de temps, elle décide de se lancer ; elle n'y connaît pas grand chose, mais elle sait que le kit lui explique également le fonctionnement du Vélib. L'application lui transmet un code pour ouvrir l'armoire de bricolage, repérable via une signalétique spécifique.

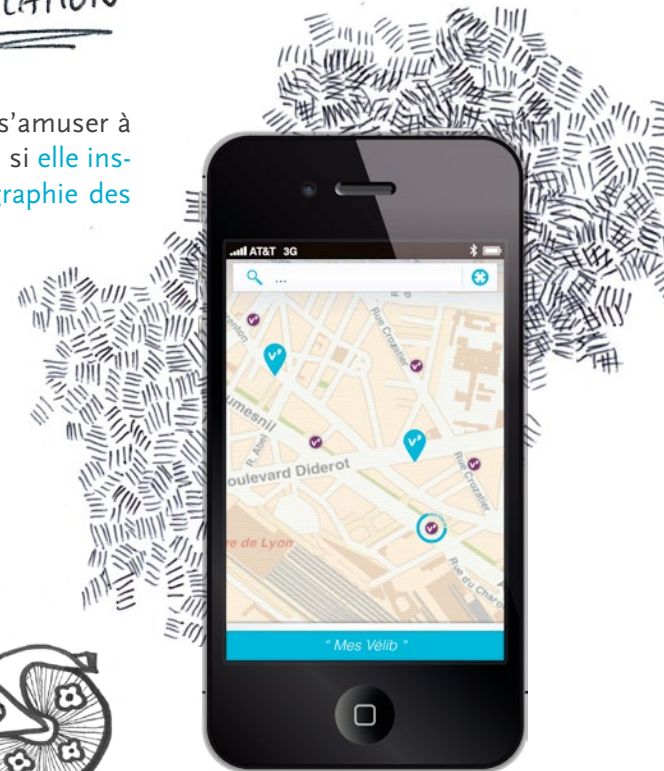


insérer du **JEU**  
dans les villes  
↓  
GAMIFICATION

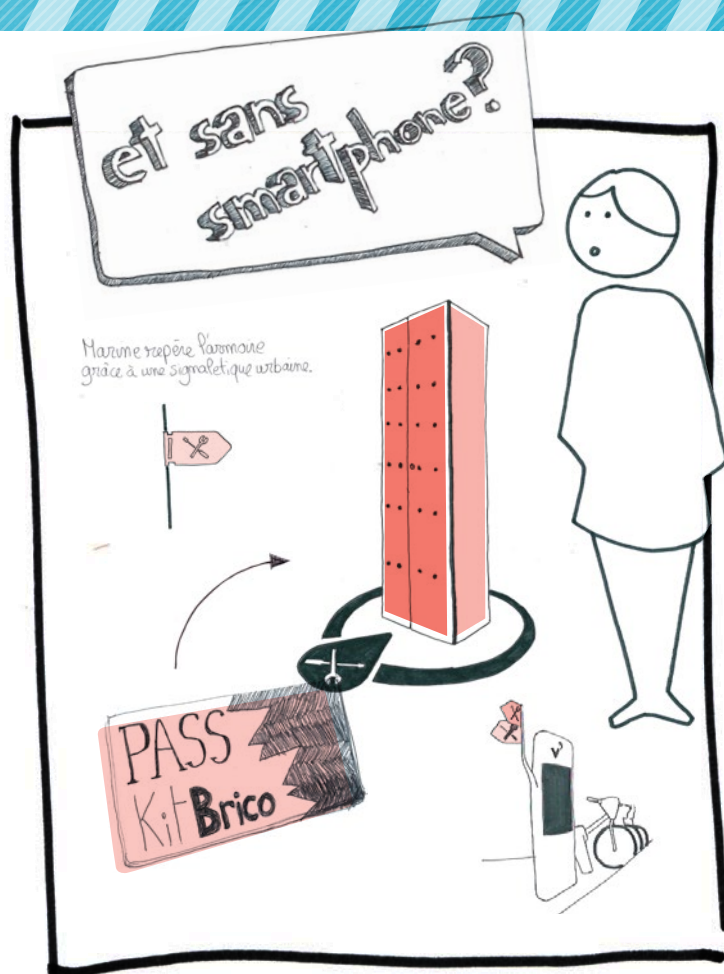
## RÉPARER ET/OU CUSTOMISER « SON » VÉLIB.

En plus de réparer les freins et de revisser certains éléments du guidon, Clémence décide de customiser le Vélib, afin de le rendre un peu plus « joyeux ». L'opération est rapide cette fois, pas de démarche particulière à effectuer.

Clémence sait aussi qu'elle pourra s'amuser à suivre « son » vélo à travers la ville, si elle inscrit sa transformation sur la cartographie des dispositifs.







ruemasson.com/?p=3984

## DE FUTURES RESPONSABILITÉS.

Clémence sait que tout un ensemble d'autres kits existent, accessibles en ligne via [La-Boit'aKit](#) de la ville ; elle a déjà utilisé le kit de cartographie urbaine, qui lui a permis d'ajouter de nombreux éléments à la carte de la ville sur [Open Street Map](#), grâce aux explications « pas à pas ».

Cette fois-ci, c'était une [amélioration plus légère](#) que lorsqu'elle a, avec des amis, créé un potager urbain ; elle avait du effectuer les démarches – très documentées ! indiquées dans le [kit du jardinier urbain](#) auprès de la ville. Elle n'avait aucune idée de la façon dont fonctionnaient les espaces verts à Paris ! Elle a aussi appris que c'est

désormais elle et ses amis qui allaient [être en charge](#) de l'entretien du potager ainsi créé. C'est à un autre kit qu'elle a fait appel, la fois où elle souhaitait savoir comment disposer de la salle des fêtes du quartier !

Clémence [participe](#) depuis peu [aux discussions](#) autour des kits et des [espaces transformables](#), régulièrement organisées et [animées par la ville et des associations locales, en ligne et hors ligne](#) ; c'est qu'elle a très envie de faire avancer la réglementation autour du verdissement des trottoirs, afin de pouvoir enlever des carrés d'asphalte et d'y planter des fleurs.

comme ça se fait à **23**  
Montréal!



# Comment cette piste peut-elle contribuer à alléger la ville ?

## OUVRIR LES ESPACES ET LES SYSTÈMES URBAINS À L'INTERVENTION DES HABITANTS

Pour des raisons techniques, juridiques ou économiques, les citoyens sont de plus en plus considérés comme des “consommateurs” des espaces et des dispositifs urbains. Même quand, en réalité, il leur est possible d'**intervenir dans ces espaces** (pour s’y exprimer, organiser un événement, créer un jardin partagé, installer un stand...), l’information sur cette possibilité est éparse, **difficile d’accès**, peu intelligible.

## AMÉLIORER LA QUALITÉ DES ESPACES URBAINS

Alors qu’il est difficile pour les grands acteurs urbains de proposer des **réponses légères** et véritablement fines à certains besoins ou aspirations du territoire, les kits encouragent les **microprojets**, les petites interventions venant répondre à des **besoins très locaux**, en faisant des citoyens de véritables **coproducteurs de la ville**.

Les Kits d’Intervention Urbaine invitent les citoyens à **se saisir des possibilités** qui leur sont offertes. Ils **valorisent** leurs interventions. Ils **suscitent des vocations**. Ainsi, ils contribuent à faire émerger des **propositions nouvelles** tout en créant du **lien social**.

La qualité et l’utilité des espaces urbains (physiques ou numériques) s’améliorent grâce à **la mobilisation d’une « expertise d’usage » des citoyens**, qui sont familiers des objets ou dispositifs sur lesquels ils interviennent.





Comment cette piste peut-elle contribuer à alléger la ville ?

INVENTER UNE BOITE  
À OUTILS NOMADE/MOBILE  
UNE "BROUETTE" À OUTILS  
UTILISABLE "PAR TOUS".



EXEMPLE

UNE RUE DE PARIS TRANSFORMÉE  
EN SKATE PARK! — Rue Léon Cladel  
PARIS 2<sup>ème</sup> arrondissement



## DES TRANSFORMATIONS PAR ET POUR LE PLUS GRAND NOMBRE

Les kits d'intervention urbaine s'adressent au plus grand nombre : individus, acteurs collectifs (associations), commerçants, entreprises... Ils facilitent tant l'intervention **individuelle** que l'initiative **collective**. Ils abaissent les barrières entre experts et citoyens. Ils sont un chaînon clé de l'**appropriation des espaces publics urbains physiques comme numériques**, les citoyens participant à définir ou à répondre à des usages qui sont les leurs.

## DES MODES D'INTERVENTION LÉGERS POUR UNE VILLE PLUS FRUGALE

Les kits d'intervention urbaine donnent la **possibilité d'imaginer une ville agile, évolutive et surprenante**, qui «ferait mieux» que ne le font déjà les acteurs urbains : en inventant de nouvelles fonctions et de nouveaux services, en prolongeant la durée de vie d'objets urbains ou leur donnant une seconde vie, en exploitant certains espaces délaissés...





# Les conditions de réussite



## S'ASSURER DE LA VISIBILITÉ ET DE L'ACCESSIBILITÉ DES DISPOSITIFS

Les kits urbains sont des outils précieux, s'ils sont **réellement visibles et accessibles pour le plus grand nombre**. La relative confidentialité de l'**open data** et de ses usages, encore aujourd'hui, témoigne de la nécessité non seulement de documenter ce que la ville ouvre à l'intervention citoyenne, mais aussi de réfléchir aux « **prises** » à offrir aux citoyens et à l'explication des systèmes urbains tant de leur fonctionnement et de leurs enjeux, que de ce que les citoyens peuvent faire avec.

Des formes de signalétique et des outils doivent être mis en place pour répondre à plusieurs objectifs :



**Identifier « sur site » les objets et dispositifs urbains** sur lesquels les citoyens peuvent intervenir, ainsi que les dispositifs faisant l'objet d'une transformation, à travers une signalétique générale.

*- transport/mobilité*

**26** *- restauration ...  
- culture*

*=> définir des registres d'activités pour cibler les objets et dispositifs urbains*



**Caractériser chaque dispositif transformable**, via une signalétique spécifique à chacun, indiquant combien de personnes peuvent intervenir, si le dispositif est ouvert aux acteurs privés, le niveau d'expertise requis, ce dont il s'agit, l'historique des transformations, etc.



**Donner la possibilité de documenter au fil de l'eau** les interventions sur le territoire, mais aussi de suivre ses propres modifications dans la durée, via un journal en ligne, des espaces dédiés sur des réseaux sociaux.



**Rendre visible les dispositifs transformables et les interventions** des citoyens sur le territoire grâce à des cartes du territoire.



*Les avoir par la suite une visualisation des taux de participation sur les différents dispositifs et objets mis à disposition des citoyens -*



# QUELQUES PISTES POUR UNE SIGNALÉTIQUE URBAINE

et des outils à disposition des citoyens

[www.la-cuisine.fr/projet-civic-city-workshop-ruedi-baur/#.UdrqbralVK4](http://www.la-cuisine.fr/projet-civic-city-workshop-ruedi-baur/#.UdrqbralVK4)



## DANS L'ESPACE URBAIN PHYSIQUE

"CIVIC DESIGN" 2011/12

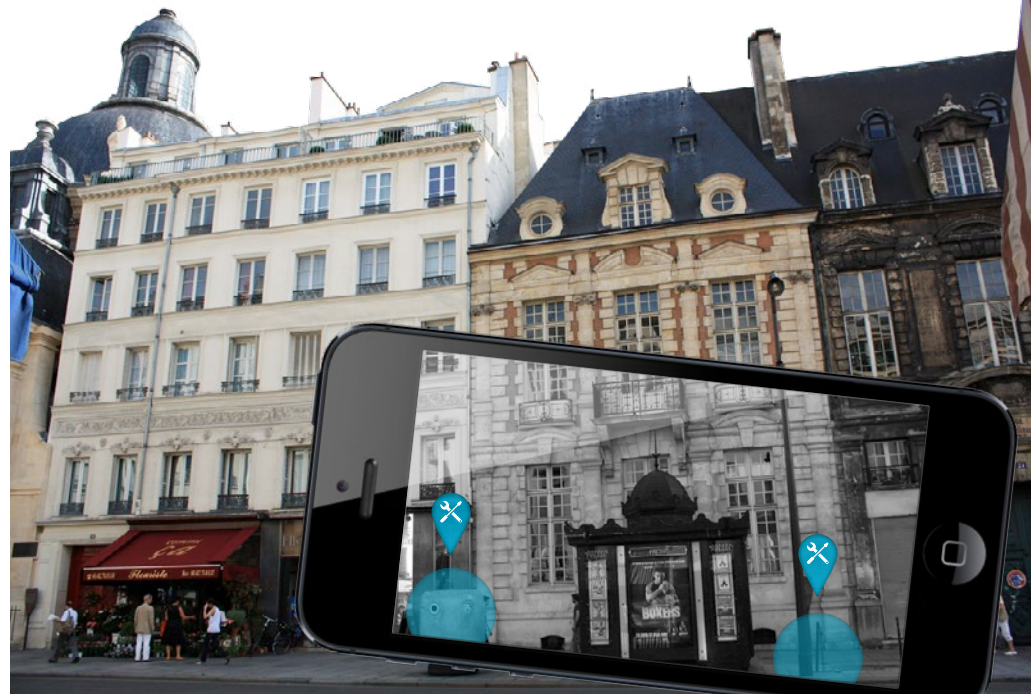
EXEMPLE

↳ workshop organisé par RUEDI BAUR au centre d'art de design LA CUISINE. Travail sur la question de la signalétique et des formes d'habiter la ville dans des perspectives de "mieux vivre ensemble".

## DANS L'ESPACE URBAIN NUMÉRIQUE

LA RÉALITÉ AUGMENTÉE  
OU SUR LE WEB  
(sites, cartes en lignes...)

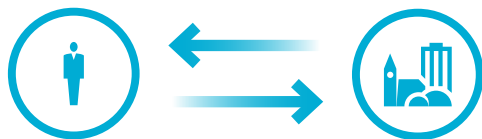
- repérer directement "sur le terrain" les objets et dispositifs urbains
  - voir les dispositifs transformés par les citoyens.
- IDÉE = ① cartographie des objets et dispositifs à transformer  
② signalétique urbaine pour identifier les dispositifs transformés.





## OUVRIR DES ESPACES DE DISCUSSION ET DE DÉBAT

Des **espaces de discussion autour des kits** doivent également être prévus afin que les citoyens se les approprient et les utilisent réellement : forums, fils twitter, espaces de discussion animés à partir des blogs « au fil de l'eau », microévénements...



Ces espaces doivent être **ouverts aux échanges entre les citoyens**, mais aussi au dialogue entre les citoyens et la ville.

*Comment les améliorer ?  
Comment imaginer de nouvelles prises ?*

Ils portent tant sur les **interventions, les kits et leur usabilité**, que sur **les marges de manœuvre des citoyens et les limites des interventions** :

*Pourquoi certains dispositifs sont ouverts et d'autres non, comment définir les limites des interventions, sous quelles conditions, pourrait-on étendre certaines possibilités d'interventions ? Certains équipements urbains doivent-ils être conçus exprès pour l'intervention, avec des prises, des dispositifs assurant une sécurité minimale ?*

Cette mise en discussion signifie que les kits doivent être pensés comme des dispositifs **appropriables et évolutifs**, de manière itérative.



## CONSTRUIRE UNE CULTURE DE L'ESPACE PUBLIC PARTAGÉ DE FAÇON AGILE

La démarche de mise en place de ces kits passe bien sûr par des **échanges internes** aux acteurs publics, dans lesquels les services concernés s'impliquent. Pour ces derniers, cela signifie de **nouveaux intervenants dans des sphères** où ils étaient jusqu'alors seuls maîtres à bord. Cette culture de l'**espace public partagé** s'apprendra progressivement, et les acteurs urbains pourront procéder par étapes :

# 1

Des espaces et dispositifs déjà ouverts, dans lesquels les citoyens peuvent **proposer des interventions** (salle des fêtes, cartographies...), à documenter et rendre plus accessibles.

# 2

Des **interventions**, des **productions citoyennes**, qui se déroulent **sans l'intervention de l'acteur public**, à recenser, outiller, auxquelles donner des possibilités de faire plus de choses.

### EXEMPLE

- ▶ Plantation de graines et de plantes dans les lieux en friche,
- ▶ Cartographie des espaces verts et des pistes cyclables de la ville par ses habitants...

# 3

Des espaces et dispositifs fermés, mais que les acteurs publics pourraient **"ouvrir"** aisément.

### EXEMPLE

- ▶ Ateliers des services "techniques" de la ville et de ses délégataires,
- ▶ Données et système d'information concernant les transports urbains...

# 4

Des défis urbains, qui pourraient trouver des réponses grâce à l'intervention des citoyens **outillés par des kits** dans l'espace urbain **physique ou numérique**, selon des modalités diverses : campagnes de collecte de données, mapping parties, opération de végétalisation...

Concept de mobilier urbain à l'initiative de Nathalie Faenel, Dengra Didier Muller.

## DÉFINIR LES CADRES DE RESPONSABILITÉ

Donner aux citoyens des capacités d'intervenir dans l'espace urbain ne se fera pas sans évoquer le jeu des **responsabilités**, qui deviennent **partagées**. Cette question des responsabilités ne doit pas être un obstacle à l'engagement des acteurs urbains dans cette voie, ni de l'engagement des citoyens dans l'utilisation des kits, et elle doit être traitée de façon « légère ».

Des **CHARTES** doivent définir les cadres de responsabilités lors d'interventions, applicables à l'espace ou au dispositif modifié ;

Du côté des individus, des **SYS-TÈMES DE RÉPUTATION OU DE QUALIFICATION** (des statuts de super-utilisateurs, super-intervenants) permettent de réduire les risques ;

De **NOUVEAUX MODÈLES D'ASSURANCE** doivent être imaginés du côté des grands acteurs urbains, prenant en compte l'intervention possible des citoyens sur ses espaces et dispositifs.

Le don d'un livre de poche alimente le partage, un échange libre qui favorise l'accès à la lecture.

### "LIVRE ÉCHANGE"

Librairie autonome et gratuite pour les villes.

Installation permanente composée de cabanes suspendues, dans lesquelles, les citoyens sont invités à déposer un ouvrage pour en prendre un autre...







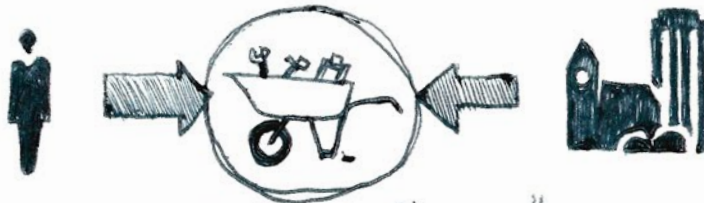
# Attention, facteurs d'échec !



## SE LIMITER AUX MARGES DE MANOEUVRE ÉTABLIES, UN FREIN À L'INNOVATION URBAINE ???

Si les villes sont sans doute les principales pourvoyeuses de kits d'intervention urbaine, elles ne doivent pas être les seules, construisent leurs kits selon des méthodes d'innovation ouverte (c'est à dire en associant à la réflexion et à la production d'autres acteurs, dont les citoyens), et favorisent même la création de kits par d'autres acteurs (en les outillant, en organisant des concours de kits...).

Limiter les possibilités d'interventions à ce que permettrait ou encouragerait la ville serait un frein considérable à l'innovation urbaine, qui irait à l'encontre de l'esprit du "kit" ; un des enjeux de cette piste est au contraire de redonner place à l'imprévu, à des projets surprenants qui pourraient pourtant bénéficier à un grand nombre, et libérer les velléités d'interventions d'autres citoyens.



la "open wheelbarrow"  
une "brouette à outils" ouverte à tous!

## DES ENJEUX PLUS GLOBAUX DES KITS D'INTERVENTION URBAINE

Ces kits signifient certes pour l'acteur public accepter de ne plus maîtriser l'ensemble des process urbain ; ils constituent une véritable piste d'évolution par rapport aux politiques participatives actuelles. Mais c'est à cette condition que l'appropriation des kits et l'expression citoyenne au sein des espaces publics physiques et numériques sera réelle, et que l'espace urbain deviendra véritablement coproduit.



La richesse consiste bien plus dans l'usage qu'on en fait que dans la possession.<sup>77</sup>  
ARISTOTE





OPENSTREETMAP.ORG  
↑ Une carte du monde librement modifiable, faite par des gens comme vous !!



**OpenStreetMap**  
La carte coopérative libre

Recherche

exemples : « Ouagadougou »,  
« Place Granette, Grenoble »,  
« H2Y 1G6 », ou « post office  
near Alger »Autres exemples...  
Où suis-je ?

OpenStreetMap est une carte du monde librement modifiable, faite par des gens comme vous.

Les données sont libres d'être téléchargées et utilisées, sous les termes d'une licence ouverte. Créez un compte d'utilisateur pour améliorer la carte.

#### Aide

[Centre d'aide](#)  
[Documentation](#)  
[Copyright & Licence](#)

#### Communauté

[Blogs de la communauté](#)  
[La Fondation](#)  
[Journaux](#)

[Traces GPS](#)

[Légende de la carte](#)

State of the Map 2013

6-8 September  
Birmingham, UK



Voir Modifier Historique Exporter Connexion S'inscrire

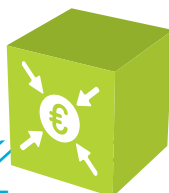
500 m  
2000 ft

[Lien permanent](#) [Lien court](#) [Ajouter une note](#)



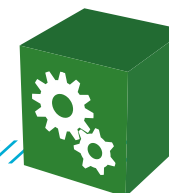


# Les liens avec les autres pistes



## LES DISPOSITIF DE CROWDFUNDING

Les dispositifs de crowdfunding urbains permettent de financer des petits projets citoyens, et peuvent donc être une des sources de financement de certaines interventions facilitées par les kits (création d'un potage urbain, microévénement...), voire de la création de kits pour des dispositifs nouvellement ouverts.



## LA CELLULE D'INNOVATION OUVERTE

La cellule innovation ouverte de la ville effectue un veille sur l'innovation urbaine, s'en inspire et imagine des modalités d'articulation pour proposer de nouvelles réponses aux défis urbains. Elle peut piloter la réflexion sur l'ouverture de nouveaux espaces et sur la création des kits, en lien avec les différents services.



## LE SCÉNARIO

### "ALLEGER LA VILLE" AU SERVICE DES CIRCUITS COURTS

Cela fait quelques années que la ville de Martha s'est lancée dans un grand mouvement de soutien des **circuits courts et de proximité**, en direction de projets modestes comme de projets plus systémiques.

Un premier axe stratégique pour la ville a constitué à **repérer et faciliter la création d'espaces pour l'agriculture urbaine**. Les citoyens ont été encouragés à **cultiver eux-mêmes**, seuls ou ensemble, grâce à la **création de kits** à la fois par la ville (terrains, etc.) et par des acteurs associatifs déjà présents. La plateforme de **crowdfunding** mise en place a aussi permis à plusieurs projets collectifs « agricoles » d'émerger ; ceux-ci ont désormais une production modeste, mais dont bénéficient les acteurs impliqués dans les projets, et parfois quelques restaurants.

Martha s'est engagée dans d'autres projets visant une production locale plus importante : avec plusieurs de ses voisins, elle s'est mobilisée il y a quelques mois, pour financer l'achat de deux terrains agricoles dans le périurbain, dans le cadre d'un projet de préemption porté par Didier, un agriculteur, sur la **plateforme de crowdfunding de la ville**. Depuis, Martha bénéficie régulièrement d'une nouvelle variété de haricots frais, produits localement ; cela fait partie des nouvelles cultures que Didier, qui consulte régulièrement les personnes qu'il approvisionne, a développé, et qu'il livre chaque semaine avec le camion électrique qu'il a pu financer avec le soutien d'un constructeur automobile.

Ce n'est pas le seul projet de ce type qui a pu voir le jour ; Martha s'en est rendue compte en entrant en contact avec d'autres producteurs, notamment sur son lieu de travail ! Elle travaille en effet régulièrement dans un des **espaces de coworking** de la ville, dans lequel plusieurs personnes se sont mobilisées pour monter un projet de **distribution de produits locaux** au sein de cet espace, à des créneaux hebdomadaires prédéfinis, sur un modèle proche des AMAP. A d'autres créneaux, ce sont du pain et des viennoiseries qui sont livrés en triporteur par une boulangerie proche ! Encore un autre projet que Martha a soutenu financièrement...

Beaucoup d'habitants de la ville font désormais leurs courses différemment ; le supermarché du coin accueille deux fois par semaine sur son parking un **marché de producteurs locaux**, ce qui permet aux citoyens d'articuler achats de produits locaux et d'autres biens de consommation.

Martha a pu suivre cette évolution via un des **tableaux de bord de la ville**, et quelle évolution ! Elle se sert d'ailleurs souvent d'une **visualisation de données** établie par une des **personnes qui travaille dans le même espace**, qui permet de **visualiser** le nombre d'emplois directs ou indirects que cette évolution vers plus de circuits courts a généré : producteurs, distributeurs, jardiniers ou animateurs de jardins partagés, animateurs des différentes plateformes (crowdsourcing, cartographies...), acteurs d'une logistique douce...



FONDATION INTERNET NOUVELLE GÉNÉRATION

[www.fing.org](http://www.fing.org)

8, passage Brulon 75012 Paris

(+) 33 1 83 62 98 28

[infos@fing.org](mailto:infos@fing.org)

## EQUIPE PROJET ALLÉGER LA VILLE

---

Marine Albarede & Thierry Marcou

## CONCEPTION GRAPHIQUE

---



Collectif **BAM**

Anthony Ferretti & Thomas Thibault

## PHOTOS

---

Tous droits réservés



## LES PARTENAIRES DE « ALLÉGER LA VILLE »







ALLÉGER LA VILLE